

16+

№ 9 (113)
СЕНТЯБРЬ
2021

Сибирский Цемент

- С. 3 Топкинцы оценили эффект от установки системы впрыска воды в цементные мельницы
- С. 4 Коллектив ООО «Кузбасс-ТрансЦемент» отметил 20-летие компании
- С. 6 Главный маркшейдер АО «ХК «Сибцем» Максим Казаков: «У карьеров появились виртуальные копии»

КРУПНЫМ ПЛАНOM

Растет доверие – растет и отгрузка

Почти пять лет назад Ангарский цементно-горный комбинат начал поставлять продукцию иркутскому представительству «Леруа Мерлен», одного из крупнейших в Европе DIY-ритейлеров в сегменте товаров для строительства, отделки и обустройства дома, дачи и сада. Цемент отгружается в фирменных мешках по 50 и 25 кг, упакованных в стретч-пленку и размещенных на палетах.

Встречают по уму

Решение о сотрудничестве «Ангарскцемента» с известной торговой сетью было принято после изучения рыночных тенденций. Спрос на палетированный цемент в защитной упаковке неуклонно возрастал, а «Леруа Мерлен» оставался одним из самых эффективных каналов реализации данной продукции. Отправной точкой в начале коммерческих отношений между двумя компаниями стал 2016 год, когда комбинат приступил к закупке необходимого оборудования.

Каждый поставщик «Леруа Мерлен» обязан регулярно проходить процедуру аудита по чек-листу торговой сети на соответствие ее внутренним стандартам качества. Цель проверки, которая, к слову, финансируется самим поставщиком, – удостовериться в том, что компания-производитель поддерживает все необходимые условия для обеспечения стабильности характеристик продукции, распространяемой торговым домом. В ходе аудита оценивается состояние производства и внутренней документации, а также система менеджмента качества (СМК) предприятия. Сторонние эксперты просматривают записи в журналах подтверждения соблюдения требований СМК, проверяют уровень знаний, навыков и компетенций персонала. По результатам аудита поставщику французской торговой сети присваивается одна из категорий. Чем она выше, тем выше доверие к производителю продукции, соответственно, реже необходимость в проведении проверки. Предприятия, получившие оценки



Палетированный цемент для «Леруа Мерлен» отгружается в мешках по 25 и 50 кг

«А» и «В», проходят аудит один раз в три года, обладатели категории «С» – ежегодно. Поставщики с оценкой «D» считаются не прошедшими проверку, их продукция выводится из оборота в течение шести месяцев.

СМК, рожденная рынком

В период с 2017-го по 2020 год Ангарскому цементно-горному комбинату удавалось заработать лишь оценку «С»: предприятие получало от торговой сети целый ряд замечаний.

«По сути, сам рынок подтолкнул нас к созданию системы менеджмента качества на комбинате, – говорит директор по производству АО «Ангарскцемент» Александр Дроздов. – В конце 2020 года на заводе был учрежден специальный отдел, ответственный за формирование и развитие СМК в соответствии с требованиями международных и российских стандартов. Сейчас «Ангарскцемент» находится в стадии внедрения и разработки системы для дальней-

шей сертификации, после чего к документам, подтверждающим стабильность, надежность и перспективность предприятия, добавится сертификат на соответствие СМК требованиям стандарта ISO 9001. Это позволит нам повысить конкурентоспособность продукции на рынке, снизить издержки, сделать предприятие более клиентоориентированным».

Окончание на стр. 2

КОРОТКОЙ СТРОКОЙ

Новая «рулежка»

С применением продукции ООО «Красноярский цемент» построена магистральная рулежная дорожка в международном аэропорту Красноярск. Протяженность объекта, предназначенного для перемещения самолетов без помех для других воздушных судов при взлетах и посадках, составляет около 2,7 км, общая площадь покрытия – 158 808 кв. м. Обустроено три примыкания со взлетно-посадочной полосой, что позволяет увеличить пропускную способность аэропорта. Красноярский цементзавод поставлял продукцию для нужд аэропорта в период с 2017-го по 2021 год. За пять лет отгружено 45 902 тонны цемента ПЦ 500-Д0-Н. Таким образом, предприятие внесло свой вклад в увеличение пропускной способности аэропорта и повышение качества жизни в регионе.

Больше спорта!

При финансовой поддержке холдинга «Сибирский цемент» в кузбасском городе Топки оборудовано современное игровое поле для проведения соревнований по мини-футболу. Для его обустройства в бюджете «Топкинского цемента» предусмотрено около 5,9 млн рублей. Поле со специальным покрытием из резиновой крошки площадью 800 кв. м размещено на бывшем полигоне Топкинского технического техникума. На площадке уже прошли первые товарищеские встречи юношеских клубов. «Радует, что у топкинцев – взрослых и маленьких поклонников футбола – появилось еще одно место для организации тренировок и матчей. Надеемся, теперь в активе наших команд будет больше ярких побед и наград престижных турниров!» – сказал управляющий директор ООО «Топкинский цемент» Алексей Оспельников.

ОБОРУДОВАНИЕ

Ультразвук вместо веревки

На Тимлюйском цементном заводе установлены уровнемеры на бункеры готового форсуночного топлива в цехе «Обжиг».

Подача угля – непрерывный процесс. В угольных мельницах происходит помол и сушка сырого угля, далее в сепараторе – разделение на мелкую фракцию (ту, что идет на циклон) и крупную, которая возвращается в мельницу на домол. Из циклона готовое форсуночное топливо постоянно поступает в специальный бункер. Недогруз мельницы или уменьшение питания агрегата приводят к выработке угольного порошка и опустошению бункера. Если вовремя не отследить этот момент и не увеличить объемы поступающего угля в мельницу, то через какое-то время вращающаяся печь останется без топлива, остановится либо перейдет на тихий ход. И наоборот: при максимальной загрузке мельниц набивается полный бункер, и если печь в это время, например, находится на розжиге, когда не требуется большого количества угля, а он все продолжает поступать в бункер, то мы можем получить перерасход.

Чтобы избежать этих крайностей и точно знать, сколько топлива мы имеем, нужно постоянно отслеживать уровень сухого порошка в бункере форсуночного топлива и поддерживать его в норме. Машинисты угольных мельниц всегда проводили такие измерения вручную. Каждые два часа они поднимались на бункер, опускали в него веревку с завязанными через каждый метр узлами. В результате определялся примерный уровень угля, с погрешностью до 50 сантиметров.

Установка первого микроволнового уровнемера VEGAFLEX-82 в бункер форсуночного топлива вращающейся печи №1 была произведена в июле. Служба «КИПиА» заранее проложила кабель от бункера до пультовой машинистов угольных мельниц и вращающихся печей. Работники цеха технического обслуживания и ремонта оборудования вырезали отверстие в бункере, установили шпильки для крепления прибора и изготовили для него защитный кожух. Далее «киповцы» произвели монтаж уровнемера, подключили его к проводам и откалибровали. Весь процесс длился не дольше одной рабочей смены. Второй уровнемер установлен в бункер форсуночного топлива вращающейся печи №3 в августе. Монтаж шел только во время осу-



Приборы установлены в пультовой

ществления планово-технического обслуживания печного агрегата. К этому моменту мы полностью выработывали бункеры форсуночного топлива, чтобы исключить возгорание угля из-за проведения сварочных работ.

После установки уровнемеров показания вывели на пульт управления. Таким образом, машинисты угольных мельниц, машинисты вращающихся печей и мастера смен получили возможность в любой момент в режиме реального времени следить за количеством форсуночного топлива в бункере. VEGAFLEX-82 снабжен микроволновым излучателем, постоянно передающим ультразвуковой сигнал по опущенному до дна бункера тросу. Сигнал доходит до плотной среды, отражается от нее и моментально передает точные данные на прибор. На дисплее отображается не только цифровое значение в сантиметрах, но и наглядная шкала объема. Автоматизация процесса позволяет производить объективный замер вплоть до одного сантиметра, облегчает труд работников цеха и экономит их время.

Данные об уровне форсуночного топлива в бункере вращающейся печи №1 поступают не только на пульт управления, но и на технологический портал. В настоящее время ведутся работы по подключению к порталу уровня форсуночного топлива в бункере № 3.

Игорь ЧУЕВ,
начальник цеха «Обжиг»
ООО «ТимлюйЦемент»

МОДЕРНИЗАЦИЯ

Деньги из воздуха

Специалисты АО «Искитимцемент» оценили эффект от изменения способа подачи цемента на упаковочную машину.

Проект по оптимизации схемы подачи готового продукта на упаковочные машины №1 и №2 был реализован с целью снижения потребления сжатого воздуха при аэрации и транспортировке цемента из силосов.

Для выполнения поставленных задач в цехе «Погрузка» регулярно проводятся различные технические мероприятия: ревизия воздухопроводов, установка клапанов, восстановление неработающего дополнительного оборудования, автоматизация процесса включения-отключения фильтров в зависимости от работающих машин. Эти и другие меры позволили добиться снижения расхода сжатого воздуха на 10%.

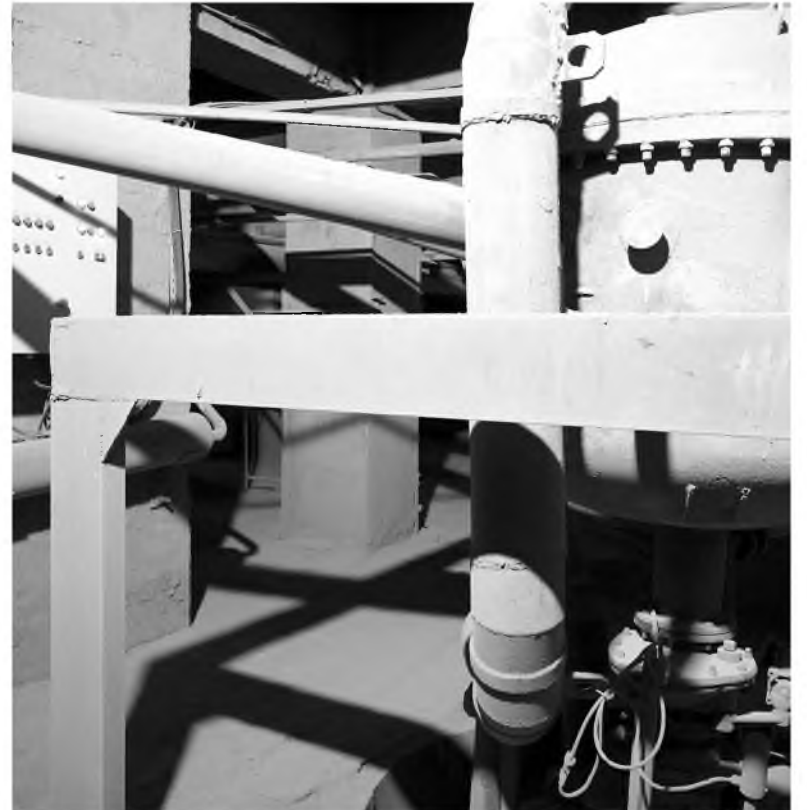
По расчетам наших специалистов, изменение действующей с момента ввода второй площадки завода в эксплуатацию схемы подачи цемента на упаковочные машины должно было привести к более значительным результатам, поскольку большой расход сжатого воздуха был обусловлен постоянным продувом цементопровода, независимо от того, какое количество цемента транспортировалось на упаковочную машину.

Изменение действующей схемы транспортировки цемента было решено реализовывать на упаковочной машине №1. К работам приступили в июне 2020 года, в сентябре силами работников ООО «Сибцементсервис» выполнили монтаж новых цементопроводов с большим диаметром, технические специалисты цеха «Погрузка» под руководством начальника подразделения Павла Оденцева установили пневмокамерный насос ПКН и произвели перенос цементопроводов под силосами, установку аппаратуры управления камерным насосом осуществили специалисты цеха КИПиА завода.

С декабря действует новый алгоритм: теперь аэрация цемента производится только в начале работы с определенным силосом, и сжатый воздух подается только тогда, когда загружается пневмокамерный насос. Это классическая схема, при которой экономия сжатого воздуха достигается минимально возможным количеством продувов трубопровода. Транспортировка цемента начинается по достижении верхнего уровня в ПКН.

На упаковочной машине №1 производится тарирование готового продукта в бумажные мешки по 50 кг. На ее производительности технические изменения не отразились: камерный насос способен перекачивать 60 тонн цемента в час, что достаточно для безостановочной работы с учетом объема приемного бункера.

По итогам первого полугодия 2021-го отмечено снижение потребления сжатого воздуха в два раза за счет применения ПКН: с 90 до



Теперь сжатый воздух подается только при загрузке пневмокамерного насоса

45 кубических метров на одну тонну цемента. Затраты на реализацию проекта составили порядка 700 тыс. рублей. В 2022 году данную схему транспортировки цемента применят и на упаковочной машине №2.

Оптимизацию схемы транспортировки цемента планировалось провести в рамках масштабного инвестиционного проекта по модернизации упаковочных мощностей цеха, но работы было решено выполнить раньше. В 2022 году мы приступим к подготовке проектной документации по переоснащению участка погрузки навального цемента в автотранспорт, эти работы рассчитываем выполнить

в 2023-2024 годах. Второй этап – модернизация участка отгрузки цемента в МКР, третий – монтаж новой линии по отгрузке модернизированного цемента с установкой пакетоформировочной машины и палетайзера. По нашим расчетам, цех «Погрузка» будет полностью модернизирован не позднее 2030 года. Главная цель – создание условий для быстрой и удобной отгрузки цемента потребителям в любой таре с минимизацией ручного труда.

Константин ТРОЕГУБОВ,
директор по транспорту
и логистике АО «Искитимцемент»

КОММЕНТАРИЙ

Павел Оденцев, начальник цеха «Погрузка»:

– Изменение способа подачи цемента на упаковочную машину позволило исключить человеческий фактор на данном производственном участке и облегчить работу персонала. Раньше закачивание цемента производилось после того, как насыпщик вручную подключал донные разгрузители. Теперь все автоматизировано и подключено к системе накопительного бункера. Когда расходный бункер на упаковочной машине освобождается и уровень цемента доходит до среднего, срабатывает уровнемер; машина автоматически подключается, и начинается засыпка цемента в приемный бункер, а по мере его наполнения происходит отсечка сжатого воздуха. Цикл повторяется по мере освобождения расходного бункера на упаковочной машине. Таким образом, сжатый воздух не расходуется вхолостую, а подается в цементопровод только для перекачки цемента. Аналогичный способ подачи материала на упаковочную машину используется на линии Möllers и будет реализован на машине №2.

КРУПНЫМ ПЛАНОМ

Растет доверие – растет и отгрузка

Окончание. Начало на стр. 1

Статус «Надежный поставщик»

В июле 2021-го, после шести месяцев проведения корректирующих мероприятий, Ангарский цементно-горный комбинат прошел плановый внешний аудит. Его по поручению «Леруа Мерлен» осуществлял независимый эксперт – ООО «Би-Эс-Ай-Эм-Эс Си-Ай-Эс», имеющее сертификат IRCA. «Ангарскцементу» удалось устранить большинство прошло-

годних замечаний, некоторые мероприятия пока находятся в стадии завершения.



За шесть месяцев 2021 года «Ангарскцемент» отгрузил «Леруа Мерлен» 1944 тонны продукции – на 21% больше, чем в первом полугодии 2020-го (1606,5 тонны). В целом в прошлом году комбинат направил торговой сети 4107 тонн цемента, план 2021-го – 4368 тонн

В отчете проверки отмечено, что АО «Ангарскцемент» стабильно наращивает объемы производства, тех-

нически хорошо оснащено, на его территории работает собственный учебный центр, лаборатория располагает современным оборудованием. В результате цемзаводу присвоены оценка «В» и статус «Надежный поставщик» (из 100 процентов предприятия набрало 94,5). Таким образом, следующий аудит состоится только через три года. За счет отсрочки контрольных мероприятий комбинат экономит порядка 210 тыс. рублей.

«Аудиторская проверка – это компетентный взгляд со стороны, объек-

тивная оценка фактически всех производственных и бизнес-процессов, – убежден управляющий директор АО «Ангарскцемент» Владимир Афанасин. – Подобные мероприятия позволяют нам и дальше улучшать качество выпускаемой продукции и сервис. Французский ритейлер предъявляет свои критерии к поставщикам: стабильное качество товара и его гарантированное наличие. «Ангарскцемент» эти условия четко выполняет.

Инга УСОЛЬЦЕВА

БЫЛО-СТАЛО

От интуиции к автоматике

Вращающаяся печь №6 на цементном заводе Искитима была введена в эксплуатацию в 1962 году. Тогда управление печным агрегатом представляло собой сложную задачу, машинист во многом полагался на свой опыт и действовал по наитию. Средствами визуализации технологических процессов служили большие шкафы с расположенными на них стрелочными индикаторами, лампами и самописцами.



С развитием ЭВМ количество контролируемых параметров технологического процесса увеличилось в разы, а габариты приборов, отображающих информацию до машиниста печи, наоборот, уменьшились.

Начатая в 2006 году модернизация оборудования с внедрением системы мониторинга технологических параметров переросла в автоматизацию системы управления технологическим процессом печного агрегата. Благодаря применению современных средств визуального и графического представления информации

улучшились условия труда машиниста. В настоящий момент все необходимые данные отображаются на трех мониторах: на первый выводятся показатели состояния основного технологического оборудования, на второй – сведения о температурных характеристиках корпуса печи обжига (их обеспечивает сканирующей пирометр); на третьем можно наблюдать процесс горения факела в режиме онлайн.

Система мониторинга состава отходящих газов дает возможность

улучшить процесс сжигания природного газа и снизить количество вредных выбросов в процессе обжига клинкера. Вся информация архивируется в базу данных реального времени и позволяет в дальнейшем подготовить различные варианты отчетов, провести анализ работы оборудования с целью оптимизации процесса управления печным агрегатом.

*Екатерина АБИБУЛА,
пресс-секретарь
АО «Искитимцемент»*

БЛАГОТВОРИТЕЛЬНОСТЬ

Подарок на День знаний

Холдинг «Сибирский цемент» оказал благотворительную поддержку Каменской среднеобразовательной школе №2: по решению руководителей Тимлюйский цемзавод направил учреждению 465 000 рублей на капитальный ремонт потолков.

Здание учебного заведения, рассчитанное максимум на 352 ученика, было построено в 1952 году. За 69 лет нагрузка на него значительно возросла: так, в сентябре 2021-го общее количество учащихся составило уже 610 человек. В связи с повышением факторов износа состояние объекта постепенно ухудшается, несмотря на то, что в школе регулярно проводятся ремонтные работы. В частности, в 2019 году специалисты поменяли полы на первом этаже и частично обновили потолки. В то же время ООО «Литстрой-проект» провело инженерное обследование технического состояния здания школы. По итогам проверки объект признан ограниченно работоспособным. Сотрудники компании разработали проектно-сметную документацию, предусматривающую ремонт кровли, дверей, лестниц, потолка, отмстки, перекрытия и полов, а также ремонт туалетов, системы электроснабжения, замену пожарной сигнализации. Проведение капитального ремонта МАОУ «Каменская СОШ №2» запланировано на 2022 год в рамках соответствующей президентской программы.

Однако для того, чтобы дети смогли приступить к обучению с сентября 2021 года, необходимо было срочно выполнить капиталь-



В 2022 году школу №2 отремонтируют в рамках президентской программы

ный ремонт потолков на сумму 465 000 рублей. «На сегодняшний день благодаря финансовой помощи «ТимлюйЦемент» данные работы завершены. Дети отправились в школу, как и положено, в День знаний, – констатирует глава Кабанского муниципального района Алексей Сокольников. – Выражаем признательность компании «Сибирский цемент» за регулярную поддержку наших социальных учреждений. Это неоценимый вклад в развитие района и улучшение качества жизни граждан».

*Виктория ВОЛОДЬКИНА,
пресс-секретарь
ООО «ТимлюйЦемент»*

АКТИВ

«Живая» вода для помола

На Топкинском цементном заводе наладили систему впрыска воды в цементные мельницы. В результате их производительность увеличилась в среднем на 7 тонн в час.

Идея добавлять воду в мельницы, снижая тем самым температуру цемента на выходе и улучшая его качественные характеристики, давно зрела в подразделении «Помол». Еще в 2007-м один из поставщиков предложил цемзаводу приобрести в комплекте с внутримельничной оснасткой установку по впрыску воды. Однако тогда топкинцы в технологию не поверили: грамотно наладить работу оборудования и получить положительный эффект не удалось. Опыт других предприятий также был слишком неоднозначным, поэтому задумку отложили до лучших времен.

«Каждая мельница имеет свои особенности, требует индивидуального подхода к настройке параметров работы, – поясняет инженер-технолог производственно-технического отдела ООО «Топкинский цемент» Светлана Оспельникова. – Здесь имеет значение все: размолоспособность материала, ассортимент и загрузка агрегата мелющими телами в первой и второй камерах, вид бронифутовки, аспирационный режим и так далее».

В 2021 году технологию решили испытать еще раз. В мае на предприятие поступили необходимые материалы и комплектующие. Затем

сотрудники цеха технического обслуживания и ремонта оборудования совместно с представителями «Помола» провели реконструкцию мельничного агрегата №1. Уже к началу строительного сезона мельница была запущена в работу.

«Сама установка не требует сборки – только подключения, с одной стороны к трубопроводу, с другой – к мельнице. Чтобы проложить трубу в мельницу, пришлось снять лобовые плиты, дальше провести ее вдоль самого агрегата, завести в межкамерную перегородку и уже непосредственно во вторую камеру направить форсунку, с помощью которой и происходит распыление воды, – рассказывает старший механик цеха «Помол» Андрей Патлатый. – Все это делается в период планового ремонта, когда в агрегате нет мелющих тел и нам удобно снимать бронифутовку. Далее монтаж осуществляется вне мельницы: прокладывается трубопровод от станции до общей магистрали. Оттуда вода поступает в приемный бак, он автоматически пополняется».

Тонкое измельчение материалов является одним из наиболее энергоемких процессов в производстве цемента: на него затрачивается около 60% всей расходуемой на производ-



Скоро систему впрыска воды автоматизируют, а пока управление ею осуществляется вручную

ство цемента электроэнергии. Новшества, способствующие интенсификации процессов измельчения, могут в общем масштабе дать ощутимый экономический эффект.

«Благодаря модернизации производительность цементных мельниц увеличилась примерно на 15%, что, безусловно, положительно повлияло на энергозатраты всего подразделения в целом, – констатирует начальник цеха «Помол» Андрей Нейфельд. – Кроме того, улучшились качественные показатели, в частности – тонкость помола, это позволило умень-

шить объем подачи интенсификатора в первую камеру».

Самое важное – впрыск воды в цементные мельницы позволяет снизить температуру цемента на 15-20°C.

«После успешного запуска первой, так сказать, экспериментальной мельницы систему подачи воды во вторую камеру смонтировали еще на трех агрегатах. В июне модернизировали вторую и третью мельницы, в июле – четвертую, – отмечает мастер смены цеха «Помол» Петр Писарев. – Все они работают в открытом цикле и используются для помола высокомарочных цемента».

Пока управление системой осуществляется вручную, с помощью регулирующих рычагов на самом оборудовании. Однако до конца года планируется полностью автоматизировать процесс: вывести необходимые параметры на компьютер машиниста в пультовой, чтобы тот мог контролировать и задавать нужный объем воды непосредственно на своем рабочем месте.

*Анна ЩЕКОЧИХИНА,
пресс-секретарь
ООО «Топкинский цемент»*

ЮБИЛЕЙ

Движение к успеху

В сентябре компании «КузбассТрансЦемент» исполнилось 20 лет. Юбилей – хороший повод подвести итоги и наметить планы на будущее.

20 лет в дороге

Компания «КузбассТрансЦемент» (КТЦ), которая сегодня отвечает за эксплуатацию всего железнодорожного парка холдинга, была создана в 2001 году для обслуживания Топкинского цемзавода. До 2005-го коллектив организации состоял из двух человек – директора и главного бухгалтера, в управлении КТЦ находилось менее 500 вагонов.

В 2006-м предприятие стало частью «Сибирского цемента», началось расширение штата специалистов и парка подвижного состава. К своему первому «круглому» юбилею компания имела уже почти 2000 единиц транспорта.

Второе десятилетие в истории самого старшего из непроизводственных активов «Сибцема» началось со знакового события: в 2012-м на базе КТЦ сформирован единый транспортно-логистический центр холдинга. В том же году коллектив предприятия увеличился с 52 человек до 64: нашу дружную профессиональную команду «усилили» высококвалифицированные железнодорожники, экономисты, юристы, программисты.



Коллектив «КузбассТрансЦемент»

Именно в тот период пришло понимание: если КТЦ рассчитывает обеспечивать стабильно высокую загрузку подвижного состава в течение всего года, снижать долю транспортных издержек в себестоимости цемента, добиваться достойных финансовых результатов, нужно выходить за рамки холдинга. Проанализировав данные задачи, мы с коллегами приступили к поиску внешних клиентов, товары которых можно перевозить в «низкий» строительный сезон. Сейчас у КТЦ более 300 таких партнеров. Да, в летние месяцы около 85% вагонов компании по-прежнему занято под транспортировку продукции «Сибцема», что логично: главная цель КТЦ – гарантировать транспортную безопасность производств холдинга. Однако с ноября по март мы активно доставляем «сторонние» грузы: песок для стеклодувной промышленности, молотые гипс и шлак, применяемые при производстве строительных смесей, компоненты для изготовления минеральных удобрений и многие другие.

Окончание на стр. 6

ОПРОС

Быть фанатом КТЦ

Достижения КТЦ – это не только тонны перевезенных грузов, тысячи вагонов в парке или километры пройденных ими железных дорог. Гордость предприятия – дружный коллектив, который успешно воплощает в жизнь самые смелые планы. В преддверии юбилея мы попросили специалистов КТЦ рассказать о том, какое место в их жизни занимает работа в компании.

Мария Коваленко,

начальник юридического отдела:



– В 2010 году я пришла в КТЦ на должность юриста в единственном числе. Через два года – в связи с расширением видов деятельности компании и увеличением парка подвижного состава – была принята решение о создании юридического отдела, руководителем которого я была назначена. Сегодня в подразделении трудятся четыре человека. Основной и самой важной задачей юридического отдела считаю обеспечение всестороннего правового сопровождения деятельности КТЦ, недопущение наступления негативных последствий при соблюдении баланса законности, производственных и коммерческих интересов компании. Лично для меня наибольший интерес вызывает сопровождение сложных, нестандартных сделок, участие в переговорах, в поиске оптимальных путей решения возникающих проблем, оптимизации бизнес-процессов.

Важно отметить, что юридическая служба в КТЦ постепенно была интегрирована практически во все производственные процессы Общества, выстроено тесное взаимодействие с основными отделами компании, способствующее эффективному выполнению общих задач. В числе достижений службы можно также назвать вклад в формирование и совершенствование системы документооборота КТЦ: благодаря совместной работе со специалистом по документационному обеспечению и представителями IT-службы удалось вывести на высокий уровень автоматизацию процессов регистрации, согласования, уче-

та, хранения документов, расширить возможности для их анализа, составления отчетности.

Вопреки сложившемуся стереотипу считаю дело юриста увлекательным, позволяющим каждый день развиваться, расширять кругозор, коммуницировать с большим количеством людей, в полной мере проявлять свои способности в разных сферах. Утром я всегда с радостью иду в офис и, что бы ни случилось, остаюсь фанатом выбранной профессии и, конечно, КТЦ! Но ведь так и должно быть: только тот, кто искренне любит работу, способен добиваться отличных результатов и получать от этого удовольствие!

Олеся Бычкова,

начальник финансово-экономической службы:



– Мой приход совпал со становлением КТЦ. Работу в компании начала в 2006 году, когда в коллективе трудилось всего несколько человек. Как молодому специалисту мне действительно повезло устроиться на перспективное предприятие. Уверена, в Новосибирске и сейчас компаний такого уровня – единицы. Тогда на нас была особая ответственность – организовать и взять руководство над службами, выстроить работу, сформировать профессиональный коллектив.

Сейчас финансово-экономическая служба (ФЭС) состоит из шести сотрудников. Считаю нашу службу особенной, так как ее функционал не ограничивается стандартными задачами экономистов, таких как планирование и учет. К задачам ФЭС относятся в том числе: согласование договоров, претензионная

работа за сверхнормативный простой вагонов, реализация услуг и бракованных запасных частей КТЦ, взаимодействие со страховой компанией по возмещению убытков и многое другое. За последние два года при непосредственном участии ФЭС в организации поставлен учет движения запасных частей и ж/д лома, проводятся регулярные инвентаризации с выездом на места хранения. При возникновении потребности у предприятия по наращиванию собственного парка вагонов служба полностью ведет процесс по финансированию приобретения через механизм лизинга, начиная с анализа предложений потенциальных лизинговых компаний на рынке, ведения переговоров с поставщиком вагонов и лизингодателями и заканчивая оформлением сделки.

Для достижения успеха как лично, так и компании, считаю важным в каждый проект вкладывать душу, искренне переживать за результат своего труда. Для меня, как и для многих коллег, КТЦ – точно не просто графа «Место работы». Это любимое дело, а еще – отличная команда профессионалов и преданных своей работе людей!

Ольга Львовская,
ведущий специалист службы
управления универсальным



подвижным составом:
– В КТЦ попала после декретного отпуска, до которого три года работала в отделе сбыта другого предприятия холдинга – компании «ЗапСибЦемент». На новом месте обязанности изменились: если раньше я продавала цемент, то теперь предстояло заниматься оформлением железнодорожных докумен-

тов в системе «ЭТРАН», работой со станциями, простоями вагонов. Изначально это была декретная ставка, но через год должность стала постоянной. Позднее меня назначили специалистом по привлеченному подвижному составу, а сейчас я – ведущий специалист службы управления универсальным подвижным составом.

Считаю, что КТЦ дает сотрудникам возможность проявить самые сильные стороны. Так, в моей работе требуется оперативность, коммуникабельность, аналитическое мышление, гибкость, помогающая справиться с изменениями на рынке, а иногда и креативность. Каждый новый клиент или направление деятельности – словно увлекательная книга, которую пишешь сам. И только от тебя зависит, насколько она станет интересной, как много будет в ней страниц, получится ли издать продолжение. Думаю, каждый из нас стремится получить от работы, прежде всего, моральное удовлетворение. Мы гордимся своими достижениями в компании, оттачиваем профессиональные навыки и приобретаем бесценный опыт.

Для меня коллектив КТЦ – одна большая дружная семья! От души желаю ей процветания!

Александр Сенченков,
заместитель начальника службы
управления и технической
поддержки подвижного состава:



– В 2011 году я закончил в Сибирский государственный университет путей сообщения. Когда готовился к защите диплома, начал трудиться в компании. На тот момент весь мой практический опыт сводил-

ся к нескольким неделям работы составителем поездов на станции города Топки.

Путь в КТЦ начал с должности диспетчера по перевозкам – специалиста, который, прежде всего, должен быть внимательным и отвечать за свои действия. Для меня – вчерашнего студента – это было ново и интересно: в период учебы ты не несешь ответственность лишь за собственные оценки, а здесь от результатов моего труда во многом зависит финансовый результат компании. В 2014-м стал ведущим специалистом отдела перевозок и эксплуатации подвижного состава, затем был назначен заместителем начальника отдела по хоппер-цементовозам, заместителем начальника отдела по крытым вагонам. Сегодня работаю заместителем начальника службы управления и технической поддержки подвижного состава.

За прошедшее время многое в КТЦ изменилось: компания растет, с каждым годом укрепляя позиции на рынке, улучшая логистику, увеличивая объемы перевозок, расширяя их географию. Когда принимаешь участие в реализации столь масштабных проектов и постоянно ставишь перед собой новые цели, получаешь уникальные знания, которые не дадут ни вуз, ни работа в РЖД. Важно для меня и то, что в нашем деле нужно быть коммуникабельным, находить подход к самым разным клиентам.

Если говорить о коллективе КТЦ, для меня это команда единомышленников и друзей. Очень благодарен коллегам и руководителям за возможность развиваться, решать интересные профессиональные задачи. Пользуясь случаем, хотел бы поздравить всех сотрудников КТЦ с 20-летием компании, пожелать успехов в работе и доброго здоровья!

Дарья САФОНОВА,
пресс-секретарь АО «ХК «Сибцемент»

ЛЮДИ, КОТОРЫЕ РАБОТАЮТ РЯДОМ С НАМИ

Отличница школы цементников

Диспетчер АО «Ангарскцемент» Анна Данилова трудится на комбинате 21 год. В августе ей заслуженно присвоено почетное звание ветерана предприятия.

Анна Александровна родилась в Ангарске в семье рабочих. Папа, Александр Константинович, трудился сварщиком, мама – машинистом сырьевых мельниц на Ангарском цементно-горном комбинате. К слову, в небольшой сибирский городок Ольга Ивановна приехала из Саратовской области сразу после окончания Вольского цементного училища. Тогда, в 1974 году, выпускники ехали целой компанией – вчетвером, в результате судьбу с комбинатом связали двое, в том числе мама Анны Александровны. На предприятии она проработала 38 лет.

Даниловы, как и большинство сотрудников комбината, жили в поселке Цементный. Маленькая Аня часто прибегала к маме на работу – в цех «Помол сырья и клинкера». Сегодня эти времена она вспоминает с особой теплотой. «Приедешь на велосипеде, пробежишь через проходную, а потом напрямик в гараж, где можно попить сладкой газировки из автомата, – рассказывает Анна Данилова. – Утолишь жажду и – к маме, в цех. Бежишь под печами – страшно, но так здорово и интересно!.. Тогда многие ребятишки приходили к родителям на производство». Так подрастало в 1980-

нынешнее поколение ангарских цементников. Работа в цехе тяжелая – даже ребенку это было понятно. Но заводчане трудились дружно, поддерживали друг друга, поэтому и трудности, казалось, переносились легче.

После школы Анна Данилова окончила Ангарский политехнический техникум. Однако диплом по специальности «Техника переработки нефти и газа» ей на тот момент не пригодился: наступили кризисные девяностые с их затяжной безработицей. Рано ушел из жизни папа... Нужно было помогать маме растить младшую дочь, поэтому девушка устроилась в магазин продавцом. В душе понимала: это только на время.

Подходящий вариант для смены работы подвернулся лишь в 2000 году. Как-то однажды Ольга Ивановна спросила дочь: «Пойдешь к нам, на завод? Есть вакансия», и та согласилась. Первого сентября – как первокурсница! – Анна Данилова отправилась постигать науку цементного производства на ангарский комбинат. Она стала машинистом шламовых насосов в том самом цехе, в котором в детстве провела немало времени. Конечно, за несколько лет многое в подразделении изменилось, но отношения между коллегами остались

по-прежнему теплыми. Новую сотрудницу тут же взяли под крыло опытные цементники.

«Я всегда могла опереться на крепкое плечо наставника – заместителя начальника цеха «Помол сырья и клинкера» Нины Васильевны Нелюбовой. Дружеским советом мне помогала контрольный мастер цеховой лаборатории Наталья Павловна Матишинец, – с благодарностью говорит Анна Александровна.

Через два года ее назначили помощником машиниста сырьевых мельниц. Как раз в то время на заводе открылся набор желающих учиться заочно в Белгородском государственном университете имени В.Г. Шухова. Анна Данилова твердо решила получить профильное образование. Вместе с ней в Белгород за знаниями отправились еще трое коллег. Но целеустремленности и терпения, чтобы окончить вуз, находящийся далеко от Сибири, хватило только Анне Александровне. Одновременно с учебой в БГУ она проходила стажировку в диспетчерской службе Ангарского цементно-горного комбината. И тут пришлось нелегко: сроки на освоение технологических особенностей всех подразделений предусматривались весьма сжатые.

На последнем курсе Анна Александровна уже носила под сердцем дочь Вику. Защитив диплом, вернулась на родной завод инженером по направлению «Химическая технология тугоплавких неметаллических и силикатных материалов».

Вот уже 16 лет Анна Александровна трудится диспетчером комбината. В ее задачи входит руководство, координация и контроль деятельности структурных подразделений предприятия, задействованных в процессе изготовления цемента, а также организация эффективного использования производственных мощностей. «Диспетчеров неслучайно называют «ночными директорами», – говорит Анна Данилова. – Мы отлично понимаем, какая ответственность лежит на нас за те решения, которые принимаем. Они должны быть правильными, взвешенными и в то же время оперативными».

В 2019 году за многолетний добросовестный труд, профессиональное мастерство и особые заслуги перед заводом Анна Данилова была занесена на доску почета АО «Ангарскцемент».

Коллеги отзываются об Анне Александровне как о человеке принципиальном, надежном, энергичном и доброжелательном. В работе – ответственная, мобильная, грамотная.



Дома она в первую очередь – мама: Виктории сейчас 15 лет. «Хочу, чтобы она выросла счастливым, достойным человеком», – говорит Анна Данилова. Вика, как в свое время и Анна Александровна, глубоко уважает труд своей мамы. Кто знает, может быть, и она придет когда-нибудь работать на комбинат.

Инга УСОЛЬЦЕВА

КОНКУРС

Первый в районе

Красноярский цементный завод занял первое место на районном этапе конкурса среди организаций Свердловского района Красноярска в номинации «Самая благоустроенная территория предприятия и офиса».

«Красноярский цемент» с 2014 года принимает участие в данном конкурсе. Мероприятие, организатором которого выступает администрация города, традиционно проводится в два этапа: предварительный (районный) и основной (городской). В августе текущего года благоустройство территории «Красцема» в очередной раз оценили по достоинству.

Работа по обустройству внутреннего двора и прилегающей территории компании ведется непрерывно силами коллектива завода на протяжении 14 лет. Ежегодно с апреля по октябрь сотрудники выходят на еженедельные субботники. За каждым подразделением закреплена своя территория и инвентарь.

Более пяти лет заводчане ухаживают за мавританским газоном во вну-

треннем дворе и большой клумбой, на которой цветы высажены в форме букв «К» и «Ц». Кроме того, на территории двора произрастают кустарники, деревья хвойных и лиственных пород: березы, клены, сирень, черемуха и рябина. Отдельная гордость заводчан – цветущие яблони и плодоносящие кедры. Помимо работ по уходу за насаждениями и фигурной стрижке кустарников и газонов, сотрудники предприятия уделяют повышенное внимание малым архитектурным формам на участке. Так, например, силами заводчан в 2020 году был реконструирован старый недействующий фонтан – его преобразили в многоярусную клумбу. В летнее время на ней растут цветы, а зимой конструкцию обтягивают электрической гирляндой, и она радует работников предприятия своей но-

вогодней иллюминацией. Также в темное время суток включается подсветка здания заводоуправления и газонов.

«За победу на летнем районном этапе предприятие получит денежный грант в размере 28 тысяч рублей. Эти средства мы направим на приобретение саженцев деревьев, рассады, атрибутов новогодней иллюминации для украшения завода и прочих нужд по благоустройству территории. Обязательно будем принимать участие в следующем – городском – этапе конкурса», – прокомментировал итоги мероприятия управляющий директор ООО «Красноярский цемент» Дмитрий Киреев.

Анна КРАВЧУК,
пресс-секретарь
ООО «Сибирский бетон»



На площади перед заводоуправлением установлены качели

СОБЫТИЕ

Гимн автору

На комбинате «Волна» открылась мемориальная доска в память о Владлене Васильевиче Чарикове, бывшем директоре предприятия.

Торжественный митинг состоялся 23 августа. Памятный знак установили на здании управления ООО «Комбинат «Волна». На церемонии открытия мемориальной доски присутствовали родные и близкие В.В. Чарикова, его друзья и коллеги, ветераны и сотрудники предприятия.

Владлен Васильевич внес большой вклад в сохранение и развитие производства в 1999-2005 годах, когда комбинат переживал серьезные экономические трудности. В.В. Чариков начал свой трудовой путь на предприятии в качестве внешнего, затем конкурсного управляющего. В феврале 2003 года он стал генеральным директором «Волны». Им была проделана огромная работа по выводу комбината из процедуры банкротства и сохранению трудового коллектива.

Команда под управлением В.В. Чарикова активно внедряла и развивала технологии изготовления цветных кровельных листов, увеличивала реализацию навесных фасадных систем «Волна». В тот же период на территории предприятия был построен спортивно-оздоровительный и медицинский комплексы, а также комбинат питания, который функционирует по сей день. В.В. Чариков горячо поддерживал идею создания музея «Волны» и на начальном этапе участвовал в разработке материалов. К слову, открытие этого уголка истории проводилось уже без его участия – данное событие состоялось в 2006 году в честь 55-летия предприятия.

На торжественном митинге о бывшем директоре комбината было сказано немало теплых слов. Участники церемонии посетили завод-



В память о бывшем руководителе

ской музей. Семья В.В. Чарикова привезла и подарила присутствующим художественные книги, написанные Владленом Васильевичем в последние годы его жизни. Работники «Волны» считают, что он был знатоком человеческих душ. Его произведение пронизаны большой любовью к России, малой родине, к людям. Чувствуется она и в написанных В.В. Чариковым строчках гимна комбината «Волна». Участники торжественной встречи исполнили его в память об этом исключительном человеке.

Анна КРАВЧУК,
пресс-секретарь
ООО «Сибирский бетон»

ИНТЕРВЬЮ

Цифровой двойник карьера

Современные технологии сегодня внедряют на всех переделах цементных производств. Не являются исключением и карьеры заводов холдинга, цифровые модели которых уже помогают специалистам в планировании работ. О создании виртуальных копий месторождений рассказывает главный маркшейдер АО «ХК «Сибцем» Максим Казаков.



– Максим Сергеевич, что представляют собой цифровые геологические модели? Для чего они нужны?

– Геологическая модель – это совокупность геологических, геофизических и других данных, объемно «показывающая» месторождение, позволяющая изучить его структуру, спрогнозировать поведение в процессе добычи полезных ископаемых. Она содержит сведения о стратиграфическом, литологическом строении объекта, тектонике района месторождения, величине запасов полезных ископаемых, их химических характеристиках. До активного внедрения цифровых технологий все это фиксировали на построенных вручную горных графических материалах, с ними раньше имели дело и мы. Однако информацию, размещенную на бумажных носителях, было сложно использовать в работе: в большом объеме документов, которые хранятся в архивах разных предприятий холдинга, непросто сориентироваться. Поэтому с появлением соответствующих IT-решений мы приступили к построению цифро-

вых моделей карьеров. Их применение дает самые широкие возможности для систематизации, анализа, хранения огромных массивов необходимых данных.

– Как создаются такие модели? Кто занимается их разработкой?

– Цифровые модели карьеров создают специалисты служб главного маркшейдера и главного геолога предприятий холдинга. Чтобы перевести «бумажные» данные в электронный вид и построить на их основе виртуальную копию месторождения цементного сырья, используется программное обеспечение AutoCAD Civil 3D и Carlson Geology, а также другие совмести-

мые между собой специализированные программы.

– 3D-модели карьеров появятся на всех цементных заводах нашей компании?

– Да, со временем сформируем их для каждого из пяти предприятий. В данный момент соответствующие проекты реализуются на Топкинском, Красноярском и Тимлюйском заводах. На этих предприятиях полностью оцифрованы и представлены в 3D-виде маркшейдерские планы, с использованием которых подсчитывается количество вынутой горной массы в карьере, отстраиваются геологические разрезы, профильные линии автодорог, определяются объ-

емы добавок и сырья на складах, планируются горные работы и т.д.

На Топкинском и Красноярском заводах отстроены геологические модели карьера в программе Carlson Geology. Для Тимлюйского цемзавода данную модель будем создавать поэтапно – на основе данных, получаемых в ходе буровзрывных работ. Дело в том, что рудное тело известняков Таракановского месторождения, которое осваивает предприятие, отличается сложным строением, геологических данных о нем мало. В следующем году – при окончательном оконтуривании рудного тела – сможем отстроить геологическую модель верхних добычных горизонтов, это даст возможность

спрогнозировать качество и объем запасов известняка на нижележащих горизонтах.

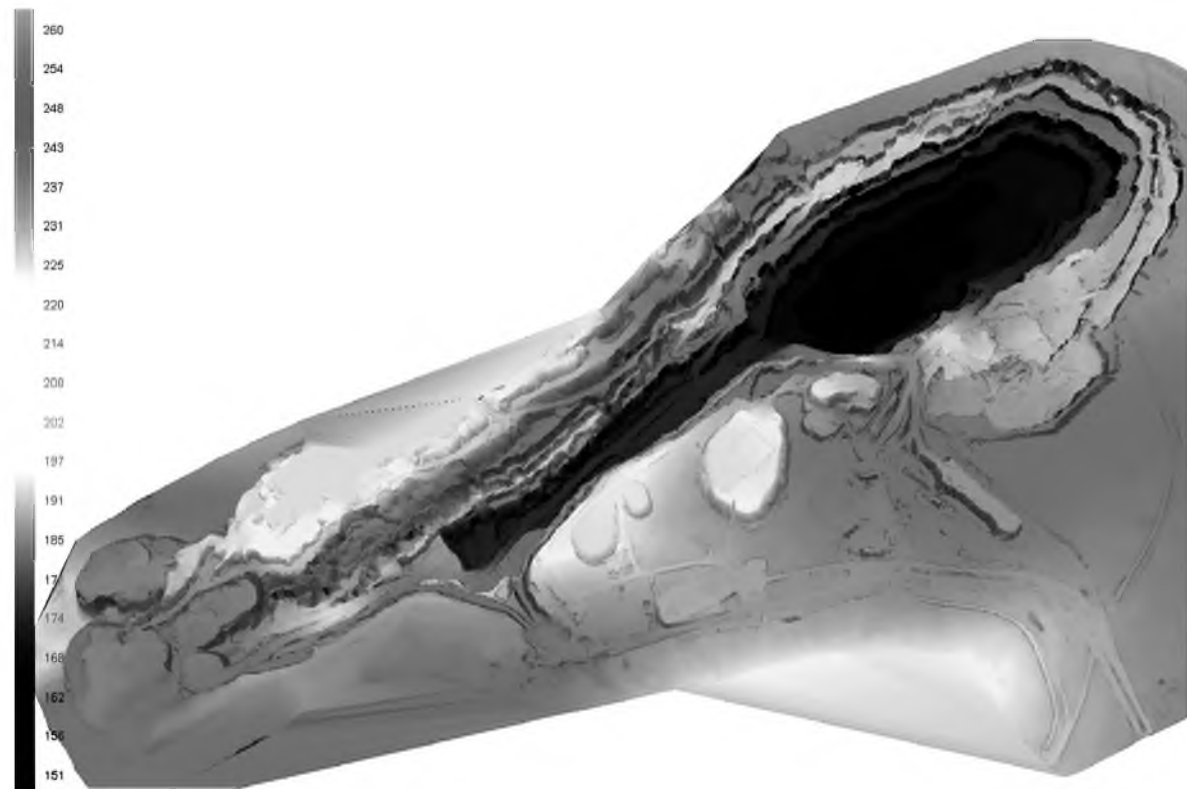
Завершив работу над трехмерными геологическими моделями карьеров, мы получим эффективные инструменты для обработки результатов любых видов опробования полезных ископаемых, подсчета и погашения их запасов, составления геологических планов и разрезов, выполнения многих других операций. Как следствие, планирование горных работ выйдет на новый уровень и станет более точным. В настоящее время на предприятиях идет работа по построению блочных моделей карьеров, позволяющих выполнить анализ месторождения по значению характеристик, заданных пользователем, и рассчитать запасы полезного ископаемого по определенным сортам.

– Появятся ли виртуальные «двойники» у месторождений заводов Ангарска и Искитима, вошедших в состав «Сибирского цемента» больше года назад?

– Специалисты этих предприятий уже применяют программу AutoCAD Civil 3D. В следующем году они обучатся работать с инструментами Carlson Geology, после чего приступят к созданию геологических моделей месторождений.

Повторю: работать по старинке – с бумажными картами, схемами, планами – все тяжелее. Представители горных подразделений холдинга нередко находятся в ситуации, когда то или иное решение нужно принять здесь и сейчас. Именно поэтому процесс производства геолого-маркшейдерских работ должен быть смоделирован, то есть «отображен» в цифровой модели карьера, обновляющейся в режиме реального времени.

Дарья САФОНОВА,
пресс-секретарь
АО «ХК «Сибцем»



Цифровая модель карьера ООО «Топкинский цемент»

ЮБИЛЕЙ

Движение к успеху

Окончание. Начало на стр. 4

С укреплением позиций на рынке увеличился и наш парк. Так, в 2017-2018 годах приобретено сразу 900 единиц транспорта. В целом с 2011-го по 2021-й закуплено 2500 вагонов.

Изменения, происходившие с компанией, потребовали реорганизации ее структуры. В прошлом году мы перевели в штат предприятия вагонную службу, ранее функционировавшую на базе «Топкинского цемента». Это позволило существенно сократить затраты, необходимые для проведения всех видов ремонта – деповского, капитального, текущего. Кроме того, теперь есть возможность оперативнее принимать решения и эффективнее взаимодействовать друг с другом, поскольку все участники процесса работают в Новосибирске.

Точка отсчета для новых побед

По размеру парка, находящегося в оперировании, мы уверенно удерживаем первое место – сейчас в управлении 4479 единиц транспорта:

2144 хоппер-цементовоза, 90 думпкаров, 1745 полу- и 500 крытых вагонов. По экономическим показателям деятельности КТЦ уже несколько лет занимает лидирующие позиции среди лучших компаний на железнодорожном рынке Сибири.

Среди последних приобретений парка – 100 новых крытых, приобретенных летом 2021-го у АО «Алтайвагон». В их числе 10 единиц модели 11-2135-01, мы давно и эффективно эксплуатируем такие для перевозки различных легковесных грузов. Остальные 90 – инновационные вагоны 11-2163, которые выдерживают нагрузку на ось до 25 тонн и отличаются более длительным межремонтным периодом. Такой подвижной состав компания получила впервые! Новую технику будем использовать, прежде всего, для транспортировки палетированного цемента. В «низкий» сезон планируем доставлять и другие грузы, например, продукцию легкой промышленности, муку, рапс, макаронные изделия.

К слову, до конца текущего года рассчитываем дополнительно приобрести 100 полувагонов. Значи-



Летом в распоряжение КТЦ поступили 100 новых крытых вагонов

тельное удорожание угля и металла в странах Юго-Восточной Азии привело к тому, что многие собственники подвижного состава этого

вида переориентировались на экспортные перевозки. В результате возник серьезный дефицит полувагонов на внутреннем рынке. Чтобы

свести возможные риски к минимуму, мы и готовим сделку.

Добавлю, большому парку КТЦ давно тесно в границах Сибири. Закономерно, что сегодня наши маршруты пролегают по территории всей России и выходят далеко за ее пределы. Казахстан, Узбекистан, Киргизия, Туркменистан, Таджикистан, Монголия, Китай, Беларусь, Литва, Латвия, Эстония – вот далеко не полный перечень государств, по территории которых перемещаются вагоны КТЦ. Уверен, в дальнейшем «география» работы компании станет еще шире!

От всей души благодарю нашу удивительную команду – ответственных, талантливых, искренне увлеченных делом сотрудников КТЦ – за эффективную совместную работу! Дорогие друзья, ваши яркие идеи, смелые предложения, интересные проекты при поддержке холдинга дают «КузбассТрансЦементу» импульс для успешного динамичного развития.

Александр ЧАГАЕВ,
управляющий директор
ООО «КузбассТрансЦемент»

ЛЮДИ, КОТОРЫЕ РАБОТАЮТ РЯДОМ С НАМИ

Художник своей жизни

Франциск Ассизский писал: «Тот, кто работает руками, – рабочий. Тот, кто работает руками и головой, – мастер. Тот, кто работает руками, головой и сердцем, – художник». Директор по горным работам ООО «Красноярский цемент» Сергей Маскаев, без сомнения, относится к числу последних.



Топки - Красноярск

Сергей Григорьевич и в самом деле мечтал стать художником. Он окончил художественную школу, а будучи восьмиклассником, собирался поступать в Кемеровское художественное училище. Не поступил – выбрал Кузбасский политехнический институт (ныне – Кузбасский технический университет). В 1982-м Сергей Маскаев стал студентом, через 12 месяцев – призванием. В армии отслужил два года, во время обучения в институте окончил военную кафедру офицером. В 1989-м решил работать по специальности, устроился на Топкинский цементный завод помощником машиниста экскаватора. Затем трудился мастером, заместителем начальника горного цеха, заместителем руководителя горно-дробильного передела. На Топкинском цемзаводе Сергей Григорьевич как технический специалист принял участие в организации сдельной оплаты труда на погрузке и перевозке сырья в карьере, ввел усреднение сырья различного

качества на перегрузочном пункте с целью улучшения качества производимого клинкера.

В период с апреля по сентябрь 2004 года С.Г. Маскаев вместе с командой молодых специалистов часто ездил в Красноярск: тогда «Красцем» вводили в эксплуатацию после простоя. Задача Сергея Григорьевича заключалась в запуске горного передела. Необходимая разрешительная документация на добычу полезных ископаемых отсутствовала. Не было на карьерах и транспорта для перевозки сырья, а частично имеющаяся на заводе автотракторная техника имела износ 90%.

Ростехнадзор поставил одним из условий выдачи разрешения на запуск карьеров наличие у директора «Красноярского цемента» заместителя, имеющего профильное образование и опыт работы в соответствии с требованиями законодательства. Эту должность предложили занять С.Г. Маскаеву, и он согласился. Так Сергей Григорьевич перебрался в Красноярск.

Важен каждый штрих

За 17 лет работы на «Красцемент» Сергей Григорьевич наладил и организовал работу горного и автотракторного цехов, собрал крепкую и надежную команду, вместе с которой – не без помощи специалистов управляющей компании «Сибирский цемент» – добился многих целей.

В частности, была реорганизована работа всей автотракторной техники: предприятие перешло на использование собственных машин при перевозке сырья (ранее использовались машины подрядных организаций, причем меньшей грузоподъемности), благодаря этому сократилась себестоимость добычи. Автотракторную технику со всех цехов перевели в один – «Автотракторный», где имеются опытные специалисты по ре-

монту. Данная мера позволила увеличить коэффициент использования транспорта. А за счет вывода из эксплуатации редко используемой, старой техники снизили необоснованно большие затраты на ее содержание. Организация перевозок цемента собственными автоцементовозами повысила оперативность доставки продукции потребителям, улучшила сервис для покупателей.

Кроме того, была введена сдельная оплата на транспортировке основных грузов в целях повышения заинтересованности водителей в объеме выполняемых работ. Также был организован учет перевозок сырья самосвалами в ПО «Ахарт» с автоматическим взвешиванием сырья, без участия человека – это ускорило процесс и повысило точность учета.

Совместно с транспортным управлением холдинга при участии других специалистов компании было организовано эффективное использование системы мониторинга транспорта, введен учет работы в ПО «Ахарт». В 2020 году при поддержке начальника транспортного управления холдинга Владимира Долганова удалось выполнить замену самосвалов традиционно используемой марки на более экологичные современные импортные самосвалы, использование которых, как показала практика, ведет к снижению себестоимости перевозок известняка в два раза.

Результаты работы вверенных подразделений говорят сами за себя: планы выполняются, «Красноярский цемент» обеспечен качественным сырьем, а производство – эффективной работой техники.

Слушать наставников

«Руководитель должен быть компетентен даже в вопросах, выходящих далеко за рамки его специальности, – уверен Сергей Григорьевич.

– Нужно хорошо разбираться не только в технологических и технических, но и в юридических вопросах, чтобы обеспечить соблюдение требований законодательства. Это особенно важно для завода, который работает в черте города под пристальным вниманием контролирующих организаций».

С.Г. Маскаеву удается справляться со всеми возложенными на него задачами. Секрет успеха, по его словам, прост: ему очень повезло с учителями. Всех своих главных наставников он помнит и глубоко, искренне ценит. Так, на Топкинском цемзаводе начинающий специалист при поддержке двух руководителей, начальника горного цеха Ф.А. Ханюкова и руководителя горно-дробильного передела А.Ф. Глушко, постигал азы – осваивал методы нестандартного мышления, сбор статистики и анализ, работу с документацией. В Красноярске С.Г. Маскаев перенимал управленческий опыт у И.Н. Храпова, занимавшего тогда пост директора завода. У В.П. Скакуна (ныне – управляющего директора АО «Искитимцемент») учился хозяйственному подходу в решении производственных задач, у начальника транспортного управления холдинга В.И. Долганова, профессионала в области автотранспорта, – более глубокому пониманию процессов эксплуатации и содержания техники. Директор по горным работам АО «ХК «Сибцем» В.Я. Макк стал для Сергея Григорьевича не просто руководителем и наставником, с которым он отработал 18 лет, но и примером буквально во всем. «Восхищаюсь его профессионализмом, мудростью, заботой и искренней помощью коллегам», – говорит С.Г. Маскаев.

И все же своими важнейшими учителями он считает в первую очередь собственных родителей. Они

всегда много и усердно работали. Например, отец Сергея Григорьевича участвовал в строительстве Топкинского цемзавода, после запуска продолжил трудиться на предприятии – с глубокой самоотдачей и любовью к выбранной профессии. Неудивительно, что сын пошел по его стопам. Именно родители заложили в С.Г. Маскаеве те качества, благодаря которым он успешно управляет командой, помогает молодым специалистам освоиться в профессии и в целом благополучно ведет дела на протяжении 32 лет.

Не игрушки

Семья для Сергея Григорьевича – нечто глубоко личное и важное в жизни. У него трое сыновей. Глава семейства старается проводить с родными как можно больше времени. Старших детей не воспитывает – скорее, наставляет, помогает найти свой путь, делится с ними своим жизненным опытом.

Находит Сергей Маскаев время и на хобби. Он любит путешествовать на автомобиле, предпочитает активный отдых. Однако главным его увлечением остается работа с деревом. Три года назад Сергей Григорьевич получил патент на изготовление детских игрушек. Одно из важнейших его желаний – дать малышам возможность играть с экологически чистыми изделиями.

Есть и другие мечты. Например, быть отцом, сумевшим воспитать своих детей счастливыми, достойными людьми, взрастить еще больше грамотных специалистов-горняков, начать, наконец, выпуск деревянных игрушек. Мечты Сергея Григорьевича больше похожи на планы. Его девиз: «Неразрешимых вопросов нет», а значит, в этой жизни возможно абсолютно все.

Алина МАКК

БЛАГОТВОРИТЕЛЬНОСТЬ

Доставили в добрые руки

«Сибирский цемент» помог редакции «Российской газеты» провести благотворительную акцию «Книга – в добрые руки».

Холдинг «Сибирский цемент» и редакцию «Российской газеты» связывает давняя дружба. Наша компания не раз поддерживала благотворительные проекты и добрые инициативы издания. Не стала исключением и традиционная акция «Книга – в добрые руки», организованная кузбасским филиалом «РГ».

«Цель мероприятия – передать подаренные читателями нашей газеты и библиотеками области художественные книги жителям отдаленных населенных пунктов, не имеющих возможности приобретать издания. Акцию проводим уже шестой год, за это время «народные библиотеки» созданы в пяти труднодоступных поселках на юге Кузбасса: Шорт-Тайга, Эльбега, Усть-Анзас, Ортон и Теба, – рассказывает представитель «Российской газеты» в Кемеровской области Тамара Ступина. – А в 2021 году мы собрали книги для жителей поселка Лесной Гурьевского района. Там нет библиотеки, но открыт клуб, где и разместят литературу».

Доставить подарок из райцентра в Лесной взялись специалисты Гурьевской централизованной библиотечной системы. Однако ни у них, ни у

сотрудников «РГ» не было возможности перевезти книги из Кемерова в Гурьевск. С этой проблемой редакция и обратилась в департамент по связям с общественностью «Сибирского цемента», представители которого передали просьбу руководителя компании. По решению первого вице-президента холдинга Валерия Бодренкова и управляющего директора Топкинского цементного завода Алексея Оспельникова сибцемовцы подключились к делу.

Книги от неравнодушных читателей газеты «аккумулировали» в Государственной научной библиотеке Кузбасса им. В.Д. Федорова, Центральной районной библиотеке им. В.М. Баянова Топкинского муниципального округа, а также в новосибирском и кемеровском офисах «РГ», откуда они были доставлены в управляющую компанию «Сибцема». В конце августа работники «Топкинского цемента» забрали все три партии изданий – около 1200 книг общим весом более 800 кг. Ценный груз доставили в центральную модельную библиотеку им. М.А. Небогатова в Гурьевске.

«В середине сентября книги привезли в Лесной, где это событие ста-



Цементники помогли вернуть библиотеку жителям пос. Лесной

ло настоящим праздником! – говорит Тамара Ступина. – Благодарим всех сибцемовцев, оказавших нам помощь в добром и очень нужном деле!»

Заведующая филиалом клуба поселка Лесной Ирина Дождикова сообщила, что созданная с помощью неравнодушных читателей и партнеров «РГ» библиотека ждет

своих читателей. Ее разместили в фойе клуба.

«У нас в поселке около двухсот постоянных жителей, в основном это пожилые люди. И среди них немало любителей почитать, – отмечает завклубом. – Раньше книги можно было взять в библиотеке, которая работала здесь же, при клубе. Но лет 15 назад

ее расформировали. Сейчас многие обмениваются друг с другом домашней литературой. И, конечно же, все очень рады тому, что книг у нас теперь гораздо больше!»

Дарья САФОНОВА,
пресс-секретарь АО «ХК «Сибцем»,
при участии сотрудников редакции «РГ»

АКТУАЛЬНО

Создадим будущее

С 15 октября по 14 ноября 2021 года будет проходить очередная Всероссийская перепись населения. Организует и координирует процесс на территории всей страны Федеральная служба государственной статистики (Росстат, <https://rosstat.gov.ru>), на территориях субъектов РФ – территориальные органы статистики.

По итогам мероприятия будет получена информация о численности населения, его демографических, экономических и социальных характеристиках. Большой объем уникальных данных статистики получают только по итогам переписи: национальный и языковой состав, образовательный уровень, брачная структура, отдельные показатели рождаемости, миграции.

Девиз переписи – «Создаем будущее». Участвовать в ней – значит, создавать свое будущее, ведь управленческие решения и органами власти, и бизнесом принимаются на основе надежных данных. Один из примеров использования итогов переписи населения – программа «Материнский капитал». Она появилась в результате анализа данных ВПН-2002. Итоги переписи все-

да были ценным материалом и для научного сообщества.

Принять участие в мероприятии очень просто. Можно побеседовать с переписчиком, который придет к вам домой, или самому прийти на стационарный переписной участок, в том числе в МФЦ. Адреса таких участков накануне переписи будут опубликованы на сайтах органов статистики, в каналах коммуникаций органов власти и СМИ. Переписчики будут вносить ответы граждан в планшетные компьютеры.

Самый удобный способ участия в переписи – самостоятельно заполнить электронные переписные листы на портале «Госуслуги» в период с 15 октября по 8 ноября. Вопросы в них очень простые: нужно указать пол, возраст, национальность, образование, время проживания в данном населенном пункте, источ-

ники доходов (именно источники, а не суммы) и т.п. Заполнение бланков займет всего 20-30 минут, в зависимости от количества членов домохозяйства.

После этого на портале «Госуслуги» в личный кабинет поступят коды подтверждения прохождения переписи (числовые коды на каждого члена домохозяйства и объединяющий их QR-код на домохозяйство в целом). Эти коды нужно будет предъявить переписчику. Он придет убедиться в том, что перепись через интернет прошли все члены домохозяйства, постоянно здесь проживающие.

Перепись основана на доверии. Не нужно подтверждать свои ответы никакими документами. Вследствие проведения предыдущих переписей не вводились и не увеличивались никакие налоги. Нет причин скрывать



ВСЕРОССИЙСКАЯ ПЕРЕПИСЬ НАСЕЛЕНИЯ



истинную информацию о себе или искажать ее. Важно понимать, что на качество полученной по итогам переписи информации влияет качество ответов каждого человека.

Персональные данные в переписные листы не вносятся. Полученные в рамках мероприятия сведения будут собираться и обрабатываться в электронном виде на защищенных серверах в центрах обработки данных.

Итоги переписи расскажут многое о населении страны, отдельных

регионов и муниципальных образований: каким категориям населения нужна поддержка; что стало с институтом брака; как много людей работают в своем населенном пункте и, наоборот, ездят на работу в соседний; насколько различна жизнь в городской местности и в сельской и др.

Ваше участие в переписи важно для России!

Пресс-служба Кемеровостата

ПРЕДЛОЖИТЕ ИДЕЮ ПО УЛУЧШЕНИЮ И ПОЛУЧИТЕ ВОЗНАГРАЖДЕНИЕ! Как работает система постоянных улучшений (СПУ)?

